

Dynamic Precision DPA 6.12

UWV i ulveklær

Minstemann fra Dynamic Precision på Kjeller er ingen frøken...

Leif Erntsen, som står bak Dynamic Precision, startet sin karriere som servicetekniker hos Tandberg, hvor han jobbet fra -69 til -85. Der var han blant annet med å utvikle 3000-serien til Tandberg. Leif forteller at de forsterkerne han til å begynne med utviklet på egenhånd var ganske lik Tandberg sine, men at de nye har lite til felles med dem. Leif vurderer bakgrunnen hos Tandberg som verdifull, og betror oss at han ikke hadde våget å gå i gang med Dynamic Precision uten.

Leif Erntsen er den av de norske produsentene som utvilsomt har det største produktspekteret, hele 11 ulike forsterkermodeller

på PA og hi-fi. De er også basert på flere ulike teknologier. DPA 6.0 og den største, 5.5HP (2x700 w /4 Ohm) er mosfetbasert, de andre er bygget over bipolare transistorer i 2 ulike varianter. De mest søgte til hi-fi hittil er DPA 6.0, 6.2 og 6.3, som koster fra 30,000 kr og oppover. 6.12 er i dag så godt som identisk med 6.2, og derfor et særdeles godt kjøp, i følge produsenten! For de ekstra kronene du betaler for 6.2, får du et produkt med et mer solid og påkostet kabinett og frontplate, samt at Leif garanterer oppgraderinger når disse foreligger, mens 6.12 «er som levert». Forskjellen mellom 6.2 og 6.3 ligger hovedsaklig i mer effekt.

TEKNIKK

6.12 er en kompakt, men meget tung sak med sine 29 kg, og har kun balanserte XLR-innganger, siden Leif Erntsen

forforsterkeren har fono-innganger, f eks for cd-spiller. Man er i så tilfelle avhengig av å lodde seg sine egne ledninger, med fono-plugg i ene enden og XLR i den andre. Brukes ikke skjerm, skal to ledninger fra fono-pluggens minus loddes til pinne 1 og 3 på XLR-pluggen (og pluss-ledningen til pinne 2). Ledningene bør da være korte, og lederne til pinne 2 og 3 bør, i følge Leif, revolveres, og holdes borte fra nettleidninger. Brukes skjerm, skal denne i tillegg loddes fra fonopluggens minus til pinne 1. Brukerveiledningen illustrerer dette. Kjører man single-ended (ubalansert) helt inn til effektforsterkeren, må samme ledning brukes.

Vekten går blant annet med til å huse 2x800VA trafoer, og 8x10,000 mikrofarad ladelytter pr kanal. Forsterkeren blir meget varm pga av høyt justert tomgangsstrøm, og må ikke plasseres i skap eller rack uten

«Det sies at de som vet litt om en ting, er de farligste, for de vet ikke hvor mye de ikke kan.»

Skjeldent kompakt duo: DP 6.12 med tilhørende passiv forforsterker.
 Effektforsterkerens følsomhet er satt så høyt som 0,7Volt for full utstyring, for å passe til passiv drift, men den kan også senkes for tilpassing til aktiv drift om ønskelig.



nes-
 ten 100 watt i klasse A, og trekker kontinuerlig minimum 400 watt fra nettet. Slå den av om natten dersom du vil spare strøm.

Det sies at de som vet litt om en ting, er de farligste, for de vet ikke hvor mye de ikke kan. Jeg vet litt mer. Jeg er smertelig klar over hvor mye jeg ikke vet om elektronikk og forsterker-teknologi, og en dag med Leif er en konstant påminnelse om dette. En uhyre deprimerende opplevelse, selv om rundstykkene var ualminnelige gode. Denne mannen har peiling! Er man lett påvirkelig, er det fort gjort å bli religiøs tilhenger av den produsentens påstander og produkter, som man har mest kontakt med. Alle merker har sin menighet! Så jeg gjør som jeg alltid har gjort, unnskyld

gjort, jeg lytter og lærer, høflig, uten å si for mye imot. Så skynder jeg meg hjem, hvisker ut alt, og starter lyttingen med blanke ark. Det er det VI skal være gode til.

MYE LYTTING

Hvor i all verden skal jeg begynne? Allerede hos Leif var det klart at dette var en analytisk, dynamisk og klar forsterker, og ganske giftig når den var kald. Da sto stemmene fram med tydelig betonte s'er. Og så kunne man ikke unnlate å beundre 5.5 HP, som var SVÆR, og som bare koster kr 148,625. Denne sto på bunnen av forsterkerstabelen, og var så

stor at 6.12 så ut som en katt som lå oppå. 5.5 låt krem, men den hadde da også stått på en stund.

Siden balansert drift så sterkt anbefales, fikk jeg også med meg den balanserte forforsterkeren DPC 7.0. Denne kunne ikke gjøre stort skade, tenkte jeg, siden den er passiv, så jeg brukte den nå foran både 6.12 og Electrocompaniets 180. Dette gikk greit, men det var nødvendig å ha i bakhodet at det er 6.12 som har størst gevinst av denne oppkoblingen, siden denne har en noe høyere inngangsfølsomhet (0,75 Volt mot Electrocompaniets 1 Volt), tilpasset passiv drift (ingen for-

sterkning i form av en vanlig, aktiv forforsterker med nettleddning). Man kompensere ikke dette fullt ut bare ved å skru volumet høyere opp med AW 180, det er også et spørsmål om signal/støyforhold. Men det var en grei plass å starte, og det var klart at 6.12 holder høy klasse. Intrykket fra Leif

ble bekreftet, dette er en forsterker med høy oppløsning og klar projisering av stemmer. Leif understreker da også at alle hans forsterkere skal være 100% nøytrale, kanskje med unntak av DP 6.0, som er en mykt lydende (Mosfet)forsterker, for de som forlanger dette.

På dette stadium av testen holdt jeg likevel AW 180 som den beste, av årsaker som går frem senere. Den hadde en dypere og fyldigere bass, og mer rom. Men for å være helt ærlig var jeg ikke særlig imponert over noen av dem på dette stadium i prosedyren, og prøvde en annen, ubalansert forforsterker.



Den passive forsterkeren regulerer lyden i 10dB step v.hj.a. en stereobryter, og finregulering i 1dB trinn v.hj.a. to brytere.

Dynamic Precision DPC 7.0 forforsterker

DP's forforsterker skiller seg ut ved å være helt passiv, dvs uten forsterkning. Den har da heller ingen nettledning, og er i praksis kun en inngangsvelger og volumkontroll. Det er tatt hensyn til den manglende forsterkningen i effektforsterkeren, som har en inngangsfølsomhet på 0,7 Volt, mot normalt rundt 1 V. Det er i prinsippet ingenting i veien for å bruke en aktiv forforsterker dersom man forlanger dette, DP har også hatt en slik på programmet. Man vil bare oppdage at man ikke behøver å skru volumkontrollen fullt så høyt opp.

Frontplaten inneholder velger, samt en noe original måte å justere volumet på. En egen kontroll regulerer volumet fra begge kanalene i store, 10 dB step, mens en volumkontroll pr kanal finjusterer volumet i små 1 dB klikk. Uvant og tungvint til å begynne med, men helt etter boken, rent teknisk. Det blir snart en vane.

Forforsterkeren har kun balanserte (XLR) inn- og utganger, og Leif mener åpenlyst at har man investert i utstyr av Dynamic Precisions kaliber, bør man også investere i en CD-spiller med balanserte utganger. Har man en ubalansert kilde, må man selv lage en ledning med fono-plugger i den ene enden og en 3-pins XLR-plugg i den andre, slik som beskrevet i avsnittet Teknisk, for DP 6.12. Brukes ubalansert kilde bør man vurdere å kjøpe ubalansert helt fram til effektforsterkeren, dette ga etter vår erfaring det beste resultatet. Les mer om balansert kontra ubalansert og aktiv kontra passiv drift andre steder i artikkelen.

Pris Dynamic precision DPC 7.0: Kr. 11,275,-.

Da datt haken ned. Tilbake kommer alle de detaljene jeg er vant til å høre, det låter forrykende, med begge forsterkerne, i forhold til hva det har gjort. Så kan man kanskje trekke den konklusjonen at ubalansert er overlegen balansert drift, men dette er forhastet. Jeg rakk heldigvis å diskutere dette med Leif Erntsen slik at jeg ikke nok en gang dummer meg ut på trykk. Det kan virke som om at når man starter med en ubalansert kilde (vår CD-spiller er ubalansert) kan det lønne seg å føre denne ubalansert helt fram til effektforsterkeren. Balansert føring mellom for og effekt grumset lyden betydelig. Hadde vi startet ut med et balansert signal, kunne situasjonen vært den motsatte (les også rammen «Balansert kontra ubalansert»).

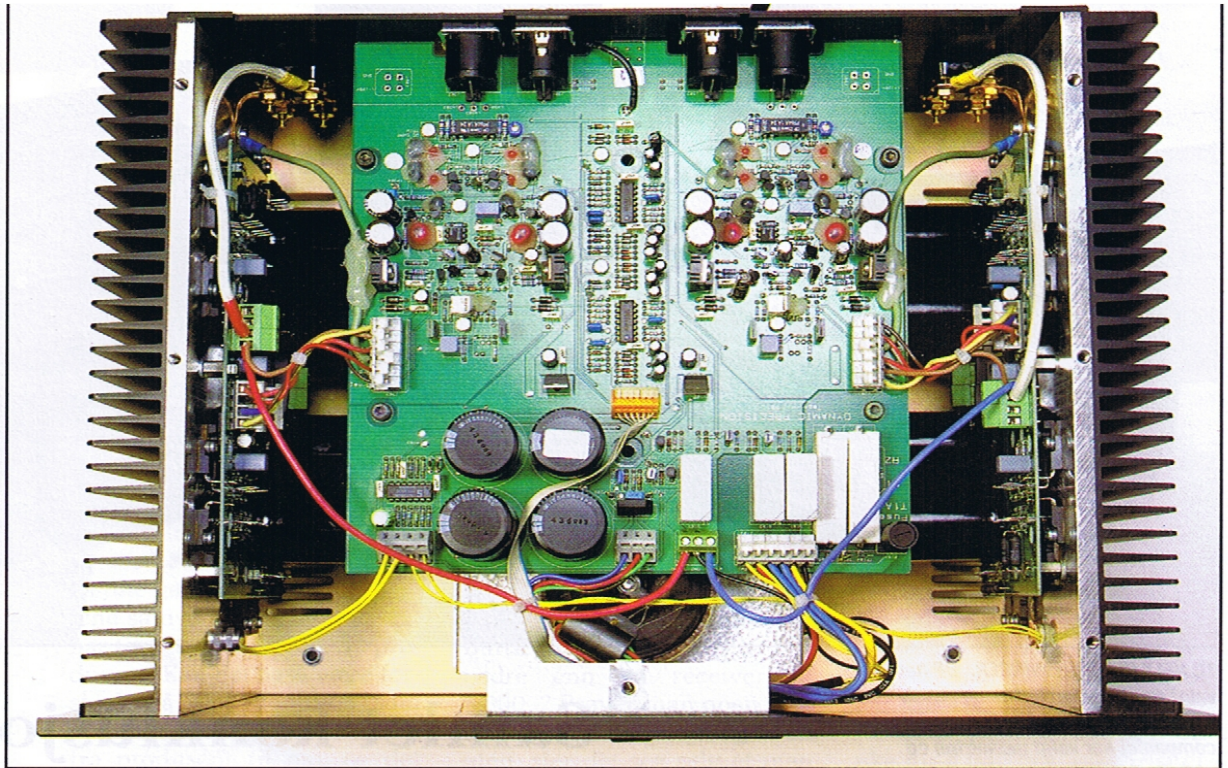
«DEN MAGISKE BRYTEREN...» Heretter går det bare framover. Jeg husker at baksiden av

DPA 6.12 inneholder en bryter som kan koble nettfjord til/fra apparatets chassis. «Skal normalt stå i stilling «ON», står det i brukerveiledningen, «unntatt ved bruk av nettfiler på ujordet nett». Javel. Jeg bruker jo ikke nettfiler, tenker jeg raskt, og har latt bryteren i On, mens den i følge Leif skal stå Off. Jeg har jo ujordet nett. Kanskje burde Leif omformulere denne setningen. Eller er det bare jeg som er korka? Jeg lot meg forvirre av det med nettfileret. Uansett spiller jeg videre i Off, og du store mirakel. Her kommer det jeg har ventet på, og det jeg hadde håpet å høre, etter all positiv omtale disse forsterkerne har fått. Jeg har 3 sider med notater, men kan ikke begynne å ramse opp alt dette. Lyden har et utrolig skubb, en utrolig dynamikk, og en bass som er så dyp og stram at gulvet vibrerer så tærne rister. Lyden er nå mørk heller enn lys, den har blitt mørkere enn



DP 6.12 effektforsterkeren har magisk bryter, fast nettledning, kun balanserte inn- og utganger for ett sett høvtalere. Kan også kjøres ubalansert, med over-

Maskinrommet er tett-pakket. Dynamic Precision lodder selv alle printkort og foretar samlet montering.



AW 180, og er så detaljert at du kan plukke ut hvert eneste instrument, hver eneste detalj, selv på opptak du trodde var bare grøt. DumDum Boys «Ludium» er et slikt opptak. Det er bare en hissig, forvrengt og digital smørje, helt til du kobler opp et anlegg som kan håndtere informasjonen, og oppdager at det er rene testplaten. Her er masser av dybde, mengder av informasjon, og kjellerdyp bass, og DPA 6.12 leverer med en dynamisk presisjon (! ja, faktisk) som er forrykende.

KONKLUSJON

Det tok litt tid å prøve ut denne forsterkeren. Vi har prøvd

både balansert/ubalansert drift, både passive og aktive forforsterkere, og så var det denne bryteren på baksiden, da. Jeg har prøvd alle mulighetene, og kom til slutt i mål. Det var verdt strevet. Hvilken seiers-seremoni! Dynamic Precision DPA 6.12 spiller forrykende. Bassen er så dyp og stram at man kunne frykte for grunnmurene. Mellomtonen er åpen, presis, hurtig og dynamisk, og det samme gjelder forresten diskanten, så slipper jeg å skrive det om igjen. Jeg har store problemer med å peke på konkrete feil.

Jeg kan derimot prøve å forklare hva som er forskjellen mellom denne og tilsvarende

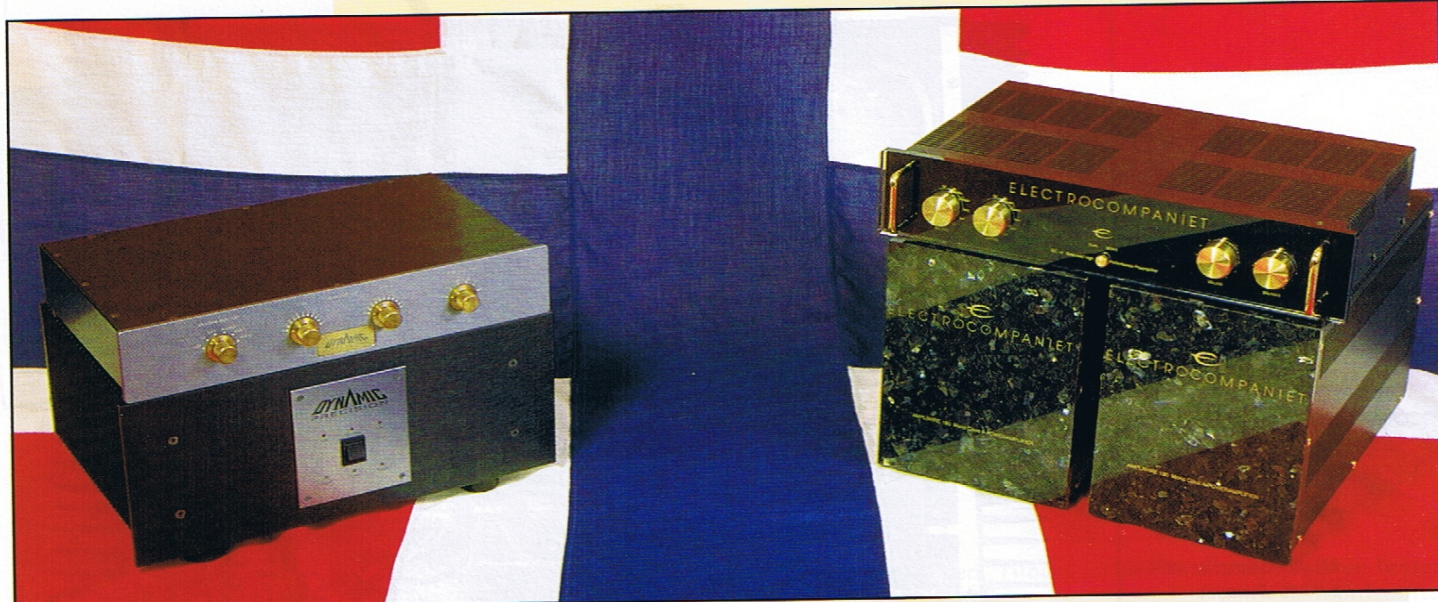
forsterkere, og «vanlig» hi-fi: Dynamic Precision DPA 6.12 har et liv, en dynamikk og et skubb i lyden som ikke kan sammenlignes med vanlig hi-fi i det hele tatt. Har du engang opplevd det, er det den - eller ingen. Noen ytterligere anbefaling skulle det være unødvendig å utbrodere.



Effektforsterkerens dioder indikerer; power, standby, signal på inngangen (over 5mV) og klipping.

TEKNISK DAGBOK DYNAMIC PRECISION DPA 6.12

Seriernr	205
Mottatt	22/5-96
Kilde	produsent
Tilspilling	2 døgn
Effekt	2x140 watt/8 Ohm, 2x200 w/4 Ohm
Inngangsfølsomhet	0,75 Volt
Inngangsimpedans	200 kohm (100pF i parallell)
Inngangstrinn	J-Fet
Utgangstrinn	push-pull kl A(B), meget høy tomgangsstrøm, nærmere 100 w i kl. A. Tolv 20A bipolare Toshiba pr kanal
Strømforsyning	2x800VA trafoer, 8x10,000 mikroFarad pr kanal
Utstyr	kun XLR-innganger, ubalansert drift også mulig
Vekt	29 kg
Dimensjoner (bxhxd)	46x21x35
Feil i prøveperioden	ingen
Utseende	rudimentært, men tørt
Produsent	Dynamic Precision, Gladbakkv 12, 2007 Kjeller, tlf 63 81 06 56, fax 63 81 02 26
Forhandlere	Asker Hi-Fi Galleri, Trondheim Hi-Fi Center
Pris	kr 26,000,-



TO HELT ULIKE LØSNINGER. DP har valgt en stereoforsterker og passiv forforsterker, mens Electrocompaniet har valgt monotrinn og aktiv forforsterker.

DPA 6.12:
Denne forsterkeren spiller musikk med en intensitet, autoritet, dynamikk og presisjon som jeg ikke hittil har hørt.

Samlet konklusjon

■ ■ Selv om vi har hatt disse forsterkerne til rådighet i relativt kort tid, har vi spilt utrolig mye på dem, det tror vi testen vil gi et klart inntrykk av. Vi har spilt intensivt, hele dagen. Skal konsentrasjonen være på topp, klarer man ikke mer enn en, toppen to økter pr dag, men vi spiller i timevis når vi først holder på, og bruker resten av dagen til å reflektere over resultatene, og notere. Slik mener vi at vi klarer å danne oss et klart bilde av hvordan forsterkerne låter.

■ ■ Har man lest konklusjonen for begge forsterkerne, vil man se at vi har ros til dem begge. F eks har Electrocompaniet AW 180 et uimotståelig trøkk i bassen på dertil egnede plater. Jeg tror aldri jeg har hørt en forsterker som har arbeidet så lett på stortromma.

■ ■ Likevel er det Dynamic Precision som denne gangen stikker av med seieren, totalt sett. Kompaniet-fans behøver ikke engste seg, vi har AW 250 i bakhånd. Men enda så lenge er det DPA 6.12 vi må spille seiers-seremonien for. Den gjør det gjerne selv. Denne forsterkeren spiller musikk med en intensitet, autoritet, dynamikk og presisjon som jeg ikke hittil har hørt. Jeg har alltid trodd at en 100-watter var en kraftig forsterker, men det var før jeg hørte en som virkelig var det. Sammenlignet med dette låter mindre og rimeligere forsterkere beklagelig anonymt, blekt og uinteressant.

■ ■ Jeg trodde ikke at forskjellen kunne være så stor, og slik sett har denne testen vært uhyre lærerik. En stor takk til alle som på kort varsel har stilt opp med kostbart utstyr og informasjon.